



Ginekologia dla dojrzałej kobiety

Z wiekiem nasze ciało zmienia się i podlega naturalnym procesom starzenia. Dotyczy to każdej sfery życia, w tym także intymnej. Kobiety dojrzałe, szczególnie te, które parokrotnie zostały matkami zauważają zmiany związane z macierzyństwem i z upływem czasu. Ginekologia estetyczna potrafi już pomóc paniom i zapewnić im nie tylko zdrowie, ale również dobre samopoczucie. O dolegliwościach związanych z intymną sferą kobiet i zabiegach z nimi związanych mówi dr n.med. Joanna Lewandowska, specjalista ginekologii i położnictwa Kliniki Medycyny Estetycznej dr Ilony Osadowskiej.

Duży wpływ na funkcjonowanie sfery intymnej kobiet ma gospodarka hormonalna. W naszym życiu występuje kilka przełomów w tym zakresie, związanych z macierzyństwem, porodami oraz przekwitaniem. Wśród typowych dolegliwości ujawniających się w tych okresach wymienić można m.in. atrofię śluzówki pochwy oraz wysiłkowe nietrzymanie moczu.

Atrofia śluzówki

Polega na jej osłabieniu sprężystości oraz zmniejszeniu nawilżenia. Kobiety z atrofią skarżą się na uczucie dyskomfortu - suchości oraz świądu pochwy i sromu, częściej powstają podrażnienia oraz otarcia. Osłabienie nawilżenia istotnie wpływa na satysfakcję seksualną. Często spotykam się z taką sytuacją, że kobiety z atrofią śluzówki unikają kontaktów seksualnych, ponieważ są one bolesne. Wpływa to negatywnie na nastrój oraz samoocenę kobiet.

Wysiłkowe nietrzymanie moczu

To mimowolne popuszczanie moczu podczas zwykłych czynności życiowych, takich jak kaszel, kichanie, śmiech, czy uprawianie sportu. Występuje u prawie połowy populacji kobiet w okresie pomenopauzalnym, a także u ok. 20% kobiet młodszych. Związane jest m.in. z atrofią śluzówki oraz zwiotczeniem tkanek, które dają słabszą podporę dla cewki moczowej. Jeśli rodziłyśmy wiele razy a dzieci były stosunkowo duże, rozluźnienie i zwiotczenie tkanki po porodach może być przyczyną pojawienia się problemu nietrzymania moczu.

Nowe metody terapeutyczne

Obecnie medycyna udostępnia nowe metody poprawy lub przywrócenia fizjologicznego stanu w przypadku obu omawianych problemów. W leczeniu atrofii możemy stosować indywidualnie dobraną terapię hormonalną, podawać kwas hialuronowy iniekcyjnie oraz zwnętr-

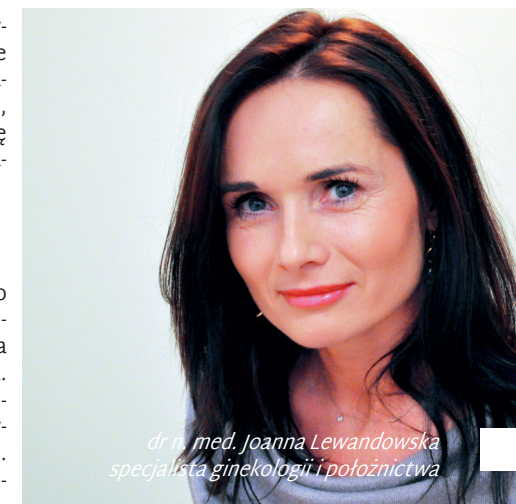
nie, natomiast przełomową poprawę skuteczności przynosi zastosowanie laserów ginekologicznych. Najlepsze efekty daje terapia łączona. W trakcie leczenia przywracamy prawidłową sprężystość i nawilżenie śluzówki, osiągając trwałość efektu rzędu kilku lat. Lecząc atrofię śluzówki możemy jednocześnie osiągnąć istotną poprawę w zakresie wysiłkowego nietrzymania moczu.

Mona Lisa, Beladona – nowe lasery ginekologiczne

Ideą zabiegu laserowego jest pobudzenie śluzówki do wytwarzania nowego kolagenu, co wpływa na pogrubienie i poprawę sprężystości tkanki. Osiągamy to za pomocą punktowego naświetlania tkanki wiązką lasera. Zabieg trwa kilkanaście minut i jest całkowicie bezbolesny. Efektem zabiegu jest pogrubienie i wzrost sprężystości tkanki, a także zwiększenie nawilżenia śluzówki. Ujędrnienie i wzmocnienie ściany pochwy wpływa korzystnie na poprawne funkcjonowanie cewki moczowej, eliminując wysiłkowe nietrzymanie moczu. Prawidłowe nawilżenie sprawia, że pacjentki odnajdują ponownie pełnię kobiecości i radość z życia intymnego. Zazwyczaj stosujemy dwa zabiegi laserowe w odstępie kilku tygodni, niekiedy poprawa następuje już po jednym naświetlaniu.

Nowości z I Europejskiego Kongresu Ginekologii Estetycznej

W kwietniu b.r. odbył się w Rzymie I Europejski Kongres Ginekologii Estetycznej. Uczestnicząc w nim sporo uwagi poświęciliśmy zagadnieniom związanym z estetyką ciała. Wykonujemy m.in. korekcję warg sromowych – chirurgiczne zmniejszenie przerastających warg mniejszych oraz powiększenie i rewitalizację warg zewnętrznych, zbyt małych lub atroficznych. W celu rewitalizacji w ginekologii od kilku stosowany był kwas hialuronowy. Podczas kongresu wielu lekarzy podkreślało bardzo dobre efekty przeszczepu tkanki tłuszczowej do odbudowy i rewitalizacji warg większych. Zabieg taki może być połączony z małą liposukcją, podczas której pobierzemy tłuszcz potrzebny do przeszczepu. Ciekawą nowością są także liftingujące nici ginekologiczne. Nie wielki zabieg skutecznie koryguje problem szerokiego wejścia do pochwy, które powstaje zazwyczaj jako sku-



dr n. med. Joanna Lewandowska
specjalista ginekologii i położnictwa

tek zastarzałego pęknięcia lub nieprawidłowo zszytego krocza po porodzie.

Dość powszechnym problemem są także blizny po porodach cesarskich, zarówno zaciągnięte, wklęsłe jak i blizny przeroste. Obecnie możemy je skutecznie korygować wieloma minimalnie inwazyjnymi metodami, doskonałymi wcześniej przez kolegów zajmujących się medycyną estetyczną. Co ważne, poprawę wyglądu blizn uzyskujemy stosując metody ambulatoryjne, niewymagające zawieszenia życia zawodowego ani codziennych aktywności.

Klinika i zespół lekarski

Wspólnie z zespołem lekarzy staramy się stworzyć interdyscyplinarne centrum dla kobiety dojrzałej. Dobra współpraca w ramach zespołu ginekologa z dermatologiem, chirurgiem oraz lekarzem medycyny estetycznej daje możliwość wdrożenia wielokierunkowego leczenia oraz zapewnienia ogólnego dobrostanu naszym pacjentkom. Klinika medycyny estetycznej jest także interesującym miejscem ze względu na spore osiągnięcia minimalnie inwazyjnej medycyny zabiegowej, które możemy zastosować w leczeniu problemów ginekologicznych.



dr OSADOWSKA
ZESPÓŁ LEKARSKI

Piękna
w każdym wieku

POZNAŃ • SZCZECIN • WARSZAWA